



MIS

MILJÖ OCH HÅLLBARHETS-
REVISORER I SVERIGE

58 MILJONER SEK I BÖTER FÖR
VILSELEDANDE MILJÖPÅSTÅENDE
SIDAN 3

VÅRA NYA STYRELSEMEDLEMMAR
FRIDA OCH ANDREA
SIDAN 9

**MEDLEMSBLAD FÖR FÖRENINGEN MILJÖ- OCH
HÅLLBARHETSREVISORER I SVERIGE NR 2 2025. ÅRGÅNG 35.**

Ordföranden har ordet & MIS årsmöte 2025

TEXT: JOEL WICKSTRÖM

Hej alla Misare! Här kommer årets andra Missiv! Vi närmar oss den ljuva tiden på året då solen skiner lite längre, dagarna känns lättare och ledigheten väntar runt hörnet. Snart är det dags att ladda batterierna, njuta av glass i solen, dopp i havet och välförtjänt vila.

Vi har haft ett årsmöte som gick av stapeln på Nalen i Stockholm sen senaste Missivet. Vi hade omval på två år av Irina Håkansson

och Lars-Erik Westergren, samt välkomnade på två år Andrea Hedbäck och Frida Nordeman till styrelsen. Mer om våra nya förmågor i Missivet. Årsmötet passade samtidigt på att avtacka Mikael Kopp och Mia Stenberg för det arbete de nedlagt i styrelsen, tackar och lycka till. Den nya styrelsen består av följande: Irina Håkansson, Lars-Erik Westergren, Andrea Hedbäck, Frida Nordeman, Joel Wickström, Willy Karlsson, Helen Johansson, Jeanette Thorsell, Stefan Larsson.

Vi fick ta del av en presentation på eftermiddagen från Stratsys om deras digitala verktyg för Hållbarhetsarbete. Läs mer om detta senare i Missivet.

Under hösten kommer vår egen utbildning i Värdeskapande Revision hållas igen. Där får deltagare tips och tricks för att få ut mesta värde ur internrevisioner.

Glad sommar! ●



Foto: Fauxels/Pexels

48 miljoner SEK i böter för vilseledande miljöpåståenden

TEXT: WILLY KARLSSON

Kan man få 48 miljoner i böter för vilseledande miljöpåståenden?

Ja, men troligen inte i Sverige. Australien däremot har under lång tid varit ledande när det gäller att motverka felaktiga miljöpåståenden i märkning, marknadsföring och annan produktinformation. (Det är ingen slump att Standard Australia (SA) har sekretariatet för ISO:s kommitté för miljömärkning, miljödeklarationer och egna miljöuttalanden). Tidigare i år dömdes ett australiensiskt företag, Clorox, att böta 8,25 miljoner AUD (ca 48

MSEK) för vilseledande påståenden om "ocean plastics" i ett antal av deras produkter. (Länk till artikel: www.accc.gov.au/media-release/clorox-ordered-to-pay-825m-in-penalties-for-misleading-ocean-plastic-claims-about-certain-glad-products)

Böterna i det här fallet, 8,25 miljoner AUD (ca 48 MSEK), är därför förmodligen högre än vad det skulle blivit i Sverige eller EU, men lagstiftningen som följer av EU:s Green Claims är likartad med den australiensiska och

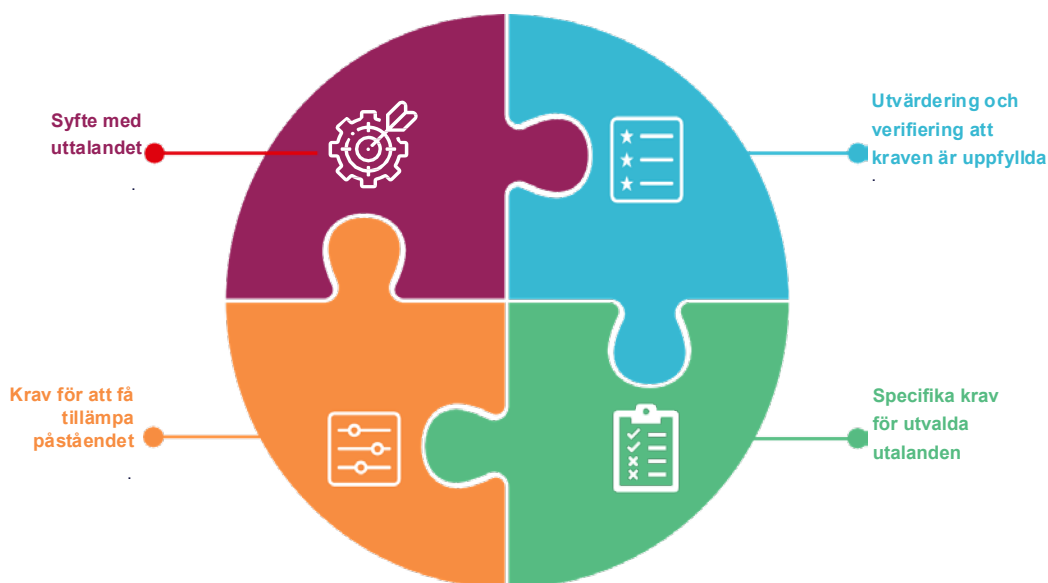
vi kan nog vänta oss att bötesbeloppen kommer att öka även i Europa och Sverige.

Hur undviker man böter för vilseledande miljöpåståenden? Och den varumärkesskada som följer av det?

Om man läser artikeln om fallet i Australien inser man att det inte är helt lätt alla gånger. Företaget har gjort en hel del med avsikt att påståenden inte ska vara vilseledande men kraven är strikta och man har uppenbarligen inte lyckats särskilt väl.

ISO 14021 Egna miljöuttalande

För ett egen-deklarerat miljöuttalande krävs att företaget klargör syftet, uppfyller de krav som är relevanta för uttalandet och att det som hävdas kan utvärderas och verifieras.



Företag som använder sig av kriteriebaserad miljömärkning (t.ex. Bra Miljöval, Svanen, EU-blomman, Krav m.m.) får sina påståenden granskade av en tredje part (s.k. ”programoperatör”). Samma gäller för certifierade miljövarudeklarationer. Företag, eller andra organisationer, som formulerar egna miljöpåståenden, i reklam eller annan kommunikation, måste däremot själva se till att deras påståenden uppfyller lagkraven och krav i relevanta standarder. Många företag är angelägna att kommunicera sina produkters miljöegenskaper utan att ha egen personal som är insatt

förslaget, dvs förslaget till nästa utgåva av ISO 14021, här: kommentera.sis.se/Home/Details/14353.

Sista dag för att lämna kommentarer är den 3 augusti.

Struktur och innehåll i ISO/DIS 14021

Observera att avsnitt 4–7 gäller generellt medan avsnitt 8 tar upp 21 utvalda typer av ”claims”. Avsnitt 4–7 gäller alltså för såväl de ”claims” som anges i avsnitt 8 som i andra typer av ”claims” som inte specifikt anges i standarden.

Chain of custody models	Grad av säkerhet
Identity preserved	Mycket hög
Segregated	Mycket hög
Controlled blending	Mycket hög
Mass-Balance	Varierar
Book and claim	Ingen säkerhet

i vilka lagkrav och standardkrav som är tillämpliga och hur de ska tolkas och väljer därför att ta in konsulthjälp. Här finns med andra ord en marknad för många av Missivets läsare, en marknad som troligen kommer att öka.

ISO 14021 – standard för egna miljöpåståenden

Den ISO-standard som i första hand är relevant är ISO 14021 (om ”self-declared environmental statements”). Observera dock att det finns grundkrav som är gemensamma för såväl miljömärkning, miljövarudeklarationer som egna miljöpåståenden. Dessa grundkrav finns i ISO 14020, man måste därför använda ISO 14020 och ISO 14021 sida vid sida för att vara säker på att man uppfyller alla krav.

ISO 14021 håller nu på att revideras. Förslaget till reviderad version kom ut på offentlig remiss (s.k. DIS, draft international standard) den 28 april. Vem som helst får lämna synpunkter, vill ni lämna kommentarer gör ni det på SIS hemsida. (Länk till beskrivning av hur det går till: www.sis.se/standarder/remisser/.)

Ni måste ha registrerat er och loggat in. När ni gjort det hittar ni remiss-

Observera också att standarden tolkar miljöpåståenden brett, se till exempel 7.9 Donations and contributions och 7.10 Endorsements.

Avsnitt 7.11 Vague or non-specific self-declared environmental claims är centralt för att undvika att bli fälld i domstol för vilseledande miljöpåståenden.

Chain of custody (Spårbarhetskedjan)

Nytt från föregående utgåva är avsnitt 7.8, om påståenden där man tilldelar (attribuerar) en viss andel i en produkt baserat på den spårbarhet, eller typ av spårbarhet, som finns i hanteringen i leverantörsledet (”claims of attribution using chain of custody models”). Ett sådant påstående kan vara att en produkt innehåller 70 % återvunnet material, frågan är då med vilken tillförlitlighet man kan ange 70 %. Annex D i standarden beskriver de fem ”chain of custody models” som man identifierat hittills.

Detta berör inte bara innehåll i en produkt, det är applicerbart på en mängd olika påståenden, se figur D.1 i standardförslaget.

Modeller för den så kallade ”chain of custody” beskrivs mer ingående i standarden ISO 22095:2020. Kortfattat (se D.3 i standardförslaget) kan skillnaderna mellan modellerna beskrivas på detta vis:

- ”identity preserved” innebär att det material eller den vara det gäller kommer från en enda källa och att det inte i något led blandas med annat,
- ”segregated” innebär att att egenskaper i det material eller den vara det gäller upprätthålls (på ett verifierbart sätt) i leverantörsledet, men det ingående materialet kan komma från olika ingående källor men egenskaperna måste då vara identiska,
- ”controlled blending” innebär att material eller varor med specifika verifierbara egenskaper blandas med annat material som inte har dessa egenskaper efter fastställda kriterier (ett recept) som garanterar att allt producerat material eller alla producerade varor innehåller samma andel av de specifika verifierbara egenskaperna,
- ”mass-balance” innebär att baserat på massbalansberäkning kan man ange t.ex. andelen återvunnet material som igenomsnitt ingår i en enhet av en vara eller produkt, men variationerna mellan enheterna kan variera,
- ”book and claim” innebär att det bokförda flödet och det fysiska flödet är separerat. Typexempel är om man vid köp av en flygbiljett betalar extra för biobaserat bränsle. Det har ingen koppling till om det flygplan man senare reser med kommer att ha något biobaserat bränsle alls i tankarna.

Om man använder någon av de tre första modellerna så behöver man inte ange det. Om man däremot använder en mass-balans så måste man ange det och kunden/köparen måste kunna få info om hur man räknat (t.ex. via en länk till informationen). Samma gäller ”book and claim”, men det finns en del experter som vill förbjuda det helt. ●

Ett smartare sätt att navigera i det regulatoriska landskapet

TEXT: CARL LUNDAHL, STRATSYS AB

Carl på MIS årsmöte – med fokus på struktur, compliance och hållbarhet

Det var ett nöje att få prata på MIS årsmöte, stort tack till alla er som deltog!

Under min presentation pratade jag om de växande utmaningarna kring regulatoriska krav och hur organisationer kan arbeta mer strukturerat och effektivt med hjälp av digitala verktyg. Samtidigt lyfte jag hur vi på Stratsys hjälper företag och offentliga verksamheter att inte bara klara kraven utan att faktiskt dra nytta av dem.

Med över 25 års erfarenhet har vi på Stratsys utvecklat en plattform som förenklar och samlar arbetet kring efterlevnad, rapportering och strategisk planering. Vi ser

tydligt att behovet ökar inte minst när det gäller hållbarhetsrapportering, styrning av GRC-arbete och kvalitetsledning. Många organisationer sitter idag med utdragna processer i Excel, mejltrådar och olika system, vilket både saktar ner arbetet och ökar risken för fel. Vår plattform gör det möjligt att arbeta samordnat, transparent och med kontroll över hela organisationen.

På årsmötet lyfte jag bland annat vår produkt för ESG Due Diligence, som används för att systematiskt bedöma lever-

antörers hållbarhetsarbete. Den innehåller funktioner som riskanalyser, självskattningsformulär, platsbesök och uppföljning – och gör det enklare att säkerställa att hållbarhetskrav följs genom hela leverantörskedjan.

Vi pratade också om vår lösning för CSRD Hållbarhetsstyrning, som ger ett komplett stöd för att leva upp till kraven i CSRD och ESRS. Med denna lösning får organisationer hjälp med:

- Insamling, rapportering och uppföljning av hållbarhetsstrategier och nyckeltal
- Dubbel väsentlighetsanalys
- GAP-analys mot ESRS-upplysningskrav
- Tillgång till en nyckeltalsbank inklusive ESRS-metrics
- Struktur för att ta fram en hållbarhetsstrategi
- Generering av rapport utifrån aktuella krav

Vi är stolta över att över 500 kunder, från Stena och Vattenfall till Stockholm Stad, använder Stratsys i sina dagliga verksamheter.

Tack igen för möjligheten att få dela våra insikter. Vill du veta mer om hur ni kan arbeta smartare med compliance och hållbarhetsstyrning är det bara att höra av dig. ●

Vänliga hälsningar,
Carl Lundahl
Sales Specialist – Sustainability
Mobile: 070-429 00 27
Email: carl.lundahl@stratsys.se
Stratsys AB

Ledningssystem med AI

TEXT: CEDRIK LEIJON, INPHIZ TECHNOLOGIES AB

Ledningssystem gör skillnad – men bara om de används. Det är något vi på Inphiz lärt oss i mötet med organisationer som vill mer än bara dokumentera. Där delaktighet väcker engagemang och engagemang banar väg för både efterlevnad och förbättring. Problemet? I många verksamheter lever systemen i olika webbtjänster, portaler i några fall till och med pärmar i fordon etc. – otillgängliga för dem som jobbar längst ut i kedjan. Det gäller särskilt fältarbetare – där datorer ofta saknas och vardagen i bästa fall består av mobila enheter. För dem är ledningssystemets information ofta svårtillgänglig. På Inphiz gör vi befintliga ledningssystem levande och tillgängliga i mobilen – för hela organisationen. Det är unikt för oss, och vår erfarenhet visar att just den här förflyttningen är precis vad marknaden efterfrågar.

Tillsammans med kunder inom hamn, logistik och industrimiljöer har vi på Inphiz visat att det går att förändra detta. Genom mobil tillgång, AI-stödd förståelse och integrerade processer blir ledningssystemen levande – något som faktiskt används, förstås och följs.

Ett tydligt mönster vi ser är att det som tidigare upplevts svårt – som att leva upp till ISO 9001 och dess sju grundprinciper – blir betydligt mer hanterbart när rätt information görs tillgänglig på rätt sätt. Inphiz befinner sig i en fas där vi, tillsammans med våra kunder, transformerar hur ledningssystem används i praktiken. En av de stora effekterna är att livscykelödet i systemet får hjälp av AI-stödd läskvittens och förståelsekontroller – ett säkerställande av att viktiga förändringar verkligen når fram, förstås och följs upp.

Resultatet? Ett framtidssäkrat ledningssystem som faktiskt lever i vardagen – med mätbara effekter på både regelefterlevnad och produktivitet.

Ledningssystem enligt ISO-standarder är kraftfulla verktyg för att styra och utveckla verksamheter. Förutom att de utgör krav för certifiering enligt ISO 9001, 14001 eller 45001, är de också praktiska stöd för att uppfylla externa krav från exempelvis Arbetsmiljöverket – samt följa interna rutiner och instruktioner.

Med Inphiz tar vi detta ett steg längre – in i nästa generation av verksamhetsstyrning, där informationsdelning och efterlevnad är inbyggt i arbetsflödena och blir en naturlig del av vardagen för hela organisationen.

Verksamhetsstyrning som fungerar – alla har tillgång till rätt information

I många organisationer, från tjänstemannaorganisationer till verksamheter med tillfällig personal, är det en utmaning att nå ut med rätt information och säkerställa att alla förstår vad som gäller.

Med Inphiz samlas styrande och operativa dokument – som APT-protokoll, arbetsmiljörutiner, styrdokument och miljöplaner – i en varumärkesanpassad mobilapp. Det innebär att varje medarbetare, oavsett språk, teknikvana eller arbetstider, får tillgång till rätt information i sitt dagliga arbete.

Vår erfarenhet är att när transparensen ökar, stärks även medarbetarskapet – och engagemanget växer.

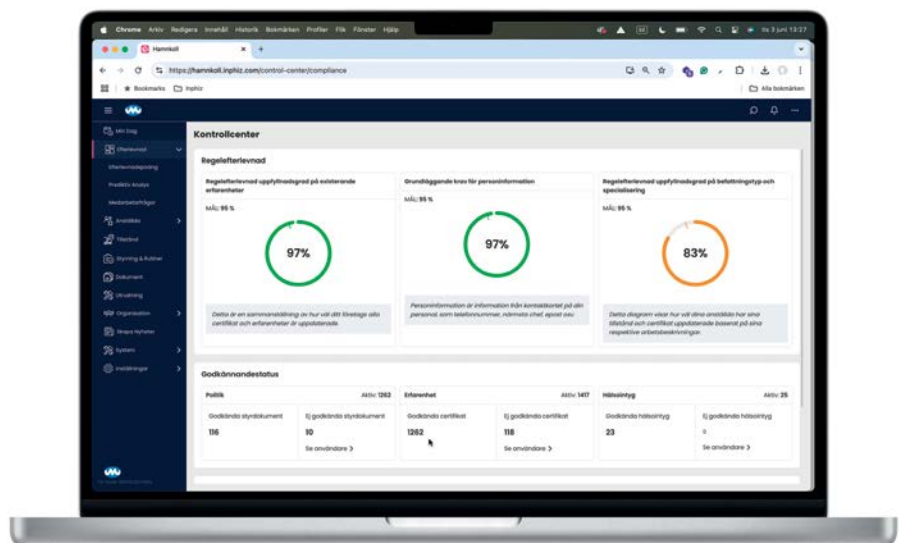
Inphiz AI-stöd hjälper användaren att förstå innehållet, ställa frågor och få konkreta rekommendationer – ovärderligt för både arbetsmiljöarbetet och ISO-efterlevnaden.

Revisionsklart – varje dag

Med Inphiz blir efterlevnad inte något man förbereder sig för – det är inbyggt i vardagen.

I stället för att samla in dokument och försöka bevisa efterlevnad i efterhand, ger plattformens kontrollcenter en realtidsvy över vem som har tagit del

Dashboards, visar regelefterlevnad i organisationen baserad på satta krav samt godkännandestatus för policyer, certifikat, hälsoutlåtande.



av vilken information, när, och hur. Det möjliggör en spårbarhet som inte bara förenklar ISO 9001-, 14001- och 45001-revisioner, utan gör dem till ett kvitto på det som redan sker.

Varje policy, certifikat, intyg, erfarenhet eller hälsointyg visualiseras med tydlig status – exempelvis hur många som har godkänt en policy, vilka som saknar ett visst certifikat eller när nästa utbildning behöver genomföras. Inphiz visar också hur stor andel av organisationen som är ombord, inloggad och aktiv, vilket ger en transparent bild av det verkliga användandet.

Den prediktiva analysen ger dessutom en framåtblick: den visar kommande certifikatsutgångar, uppskattade utbildningskostnader och avvikelser kopplade till roller, regioner eller befattningar. Det skapar ett proaktivt stöd baserat på ledningssystemet, där risker kan förebyggas i tid – eftersom processerna efterlevs löpande och informationen alltid är uppdaterad.

Från efterlevnad till förbättring

I många pappersbaserade eller fragmenterade digitala system beskrivs hur rutiner ska utföras – ofta med ett doku-

ment som slutresultat, till exempel ett körtillstånd.

Men även om mallar och Excel-filer finns på plats, saknas ofta det som verkligen behövs: ett naturligt digitalt flöde och återkoppling mellan stegen i processen – något som krävs för verklig spårbarhet.

Ett tydligt exempel är hur Inphiz har digitaliserat körtillståndsprocessen. Det som tidigare byggde på statiska mallar och utskrifter har ersatts av ett dynamiskt, tillgängligt flöde. När processen blir begriplig och mobil, ökar både förståelsen och engagemanget.

Vår erfarenhet visar att detta inte bara stärker säkerhetsarbetet – det skapar också ett aktivt arbetssätt som inte tar kraft från organisationen, utan bygger autonoma mönster och en lärande organisation.

Genom att identifiera mönster och definiera relevanta KPI:er med hjälp av AI och smart teknik får organisationen stöd i att upptäcka kritiska avvikelser, missförstånd och förbättringsområden – i nära kontakt med användarna. Det skapar ett vardagsnära arbetssätt där risker, möjligheter och miljöaspekter

hanteras löpande – inte som en årlig insats, utan som en naturlig del av det dagliga arbetet.

Från pärmar till digital kontroll – Mälarhamnar visar vägen

Mälarhamnar, med sina strategiskt viktiga lägen i Västerås och Köping, är en central aktör i Mälardalens industri- och logistiknav. Trots sin långa historia är de långt ifrån fast i det förflutna – tvärtom. Genom ett målmedvetet arbete har de tagit klivet in i en ny fas av digitalisering, där AI och mobilitet blivit nycklar för att skapa en effektiv, säker och hållbar arbetsmiljö.

En avgörande förutsättning för att lyckas var att samla kommunikation, dokumentation och processer i ett och samma digitala flöde – tillgängligt för alla. Arbetet drevs av ledningsgruppen under HR-chefen Magdalena Fager-Lindgren tillsammans med produktionschef Tobias Samuelsson. Parallellt utvecklade Hanna Odén det nya ledningssystemet, där all dokumentation reviderades och organiserades i tydliga processer med målet att tillgängliggöras i den gemensamma appen Hamnkoll.

Första steget var att digitalisera centrala HR-processer. Det ersatte snabbt manuell arbetsflöden, pärmar och spridda filer med ett sammanhållet system. Resultatet blev bättre kontroll över medarbetarens behörigheter och kompetenser, samt en automatiserad hantering av körtillstånd.

Appen Hamnkoll blev en central del i lösningen. Den ger alla medarbetare – oavsett roll – direkt tillgång till ledningssystemet, säkerhetsrutiner och sina egna körtillstånd i mobilen. Samtidigt använder tjänstemän och arbetssledare en webbaserad dashboard för att följa upp åtgärder, status och efterlevnad.

Ett ledningssystem med AI som lever i verksamheten

Inphiz används idag i flera hamnar där tillgänglighet, säkerhet och spårbarhet är avgörande – samtidigt som den dagli-



Mälarhamnar har ett bra läge.

ga verksamheten är mobil, tempofylld och bemannad av både egen personal och underleverantörer.



App, visar hur användare ställer fråga mot ledningssystemet.

Det unika är hur den tid och investering som läggs på ledningssystemet får nytt liv genom mobil tillgång och processer som gör informationen tillgänglig, förståelig och använd. Ledningssystemet blir något som lever – inte bara i dokument, utan i själva arbetet.

Produktionschef Tobias Samuelsson beskriver hur AI-stödet bidrar i praktiken: ”En produktionsplanerare idag tampas med enormt många frågor och dilemman kring rättvisa och särbehandling – vilket både tar tid och energi. En AI kan i det fallet i stället fungera som en opartisk maskin utan känslor, som bara följer de regler vi satt upp – utan att särbehandla.”

I dessa miljöer har vi sett att följande resultat har etablerats:

- Minskad administration och förberedelsestid inför revision
- Förbättrad arbetsmiljökommunikation
- Förbättrad språklig tillgänglighet med AI-översättning
- Mer korrekt dokumentation i operativa beslut

Digitalisering som skapar engagemang

Tidigare krävdes omfattande administrativt arbete för att säkerställa att samtliga medarbetare tog del av uppdaterade styrdokument, säkerhetsföreskrifter och rutiner. Med Hamnkoll har detta arbete förenklats, vilket lett till ökad transparens, engagemang och samarbete kring arbetsmiljö och säkerhet.

Införandet av de digitala lösningarna har redan gett positiva effekter – frågor om arbetsmiljö och säkerhet lyfts allt oftare, och en kultur av delaktighet och förbättring har vuxit fram. Genom att ta steget mot digital transformation stärker Mälarhamnar inte bara sin effektivitet och säkerhet, utan även sin roll som en framtidssäkrad och hållbar aktör inom hamnlogistik.

Digitala körtillstånd och kompetensdatabas i realtid

Med Hamnkoll har Mälarhamnar digitaliserat både hanteringen av körtillstånd och hela sin kompetensdatabas. Tidigare krävdes manuell uppföljning och flera system – nu finns all information samlad, sökbar och uppdaterad i realtid.

Enligt Tobias Samuelsson, produktionschef på Mälarhamnar, är detta en av de mest värdefulla funktionerna:

”Kompetensdatabasen och digitala körtillstånd är den modul som verkligen underlättade arbetet – eftersom det är så enkelt och tydligt.”

Den digitala lösningen ger både kontroll och tydlighet – vilket gör att rätt

person har rätt behörighet, vid rätt tidpunkt.

Ledningssystem en del av vardagen

Vi ser tydligt att framtidens kvalitetsarbete handlar inte bara om att uppfylla krav – utan om att bygga en digital kultur där AI och autonoma processer gör det enkelt att göra rätt från början. För alla – medarbetare såväl som underleverantörer.

Cedrik Leijon, Inphiz Technologies AB

Cedrik Leijon är systemvetare (fil.mag. i informatik) med över 25 års erfarenhet av digitalisering, kvalitetssäkring och användarcentrerad systemdesign. Som grundare till Inphiz brinner han för att skapa digitala lösningar som verkligen fungerar i krävande organisationer med anställda på fältet – nära verksamheten, med människan i centrum. För mer information, kontakta Cedrik på: cedrik@inphiz.com

Inphiz bakgrund & vision

Vår mission är att säkerställa att rätt information når rätt person – i tid, förstådd och spårbar.

Vi hjälper hamnar att leva upp till lagkrav (compliance), samtidigt som vi skapar en säker och effektiv arbetsmiljö för både anställda och underleverantörer.

Vår vision är tydlig: varje medarbetare – oavsett roll – ska kunna starta sin dag med full koll, veta vad som ska göras och känna sig trygg i att jobbet utförs säkert och enligt de regelverk man valt att följa.

Det gör vi genom AI-stöd och automatiserad informationsfördelning – baserat på verkliga behov och utmaningar, lösta med smarta digitala processer. ●

Frida Nordeman och Andrea Hedbäck nya i MIS styrelse

TEXT: JOEL WICKSTRÖM

Vi är glada att kunna presentera två nya styrelsemedlemmar som valdes in i vid årsmötet. Frida Nordeman och Andrea Hedbäck tar med sig en gedigen erfarenhet och ett starkt engagemang inom hållbarhetsområdet. Deras kompetens blir ett bra tillskott till MIS arbete, vilket vi är glada för!

Frida Nordeman



Frida Nordeman

Jag heter Frida Nordeman och driver Bryggan Kommunikation – en byrå som hjälper företag att växa genom strategisk och effektiv marknadsföring. Som ny styrelseledamot i MIS ser jag

fram emot att bidra med min erfarenhet av att integrera hållbarhet i både affärsstrategi och kommunikation.

För mig är hållbarhet inte en separat aktivitet, utan en naturlig del av varje företags identitet. Med utgångspunkt i Agenda 2030 och CSRD stöttar jag företag – särskilt små och medelstora – i att förstå och kommunicera sin hållbarhetspåverkan på ett trovärdigt sätt.

Genom att kombinera nulägesanalyser, målformulering och storytelling hjälper jag företag att skapa kommunikation som inte bara uppfyller lagkrav, utan också bygger förtroende och engagemang hos kunder, medarbetare och partners. Jag tror på ärliga samarbeten där vi tillsammans skapar värde – både för verksamheten och för samhället i stort.

I mitt arbete är transparens, inkludering och långsiktighet centrala värderingar. Jag ser fram emot att bidra till MIS viktiga arbete, där kommunikation används som ett kraftfullt verktyg för att driva positiv förändring.

Andrea Hedbäck

Mitt namn är Andrea Hedbäck, och jag är sedan årsmötet invald som styrelsemedlem i MIS. Med en bred samhällsvetenskaplig utbildningsbakgrund från Göteborgs universitet med fokus på hållbarhet har jag sedan examen specialiserat mig brett inom social hållbarhet på olika sätt. Jag började som hållbarhetskoordinator på ett stort företag där jag främst jobbade med human rights due diligence och uppföljning av deras leveranskedja. Sedan var jag konsult på hållbarhetskonsultfirman Goodpoint, där jag var expert inom området affärsetik och mänskliga rättigheter. Mest av allt jobbade jag med revisioner inom hållbara leveranskedjor och arbetsrättsliga villkor för en rad



Andrea Hedbäck

offentliga och privata kunder, men även rådgivning om FN:s vägledande principer, CSDDD, Avskogningsförordningen och Konfliktmineralförordningen. Efter några år som konsult, och efter att ha flyttat tillbaka till mina hemtrakter i Skåne, blev jag till slut anställd på Malmö stads upphandlingsenhet, där jag nu arbetar som utredare. Där håller jag tillsammans med några kollegor sedan årsskiftet på att starta upp en ny uppföljningsfunktion, som fokuserar på uppföljning av arbetsrättsliga villkor och motverkande av arbetslivskriminalitet inom riskbranscher som städ, transport och bygg och anläggning. I MIS hoppas jag kunna bidra med mina kunskaper om revisioner inom human rights due diligence och arbetsrättsliga villkor, i en organisation som annars har stort fokus på kemi, miljö och kvalitet. Det ska bli väldigt roligt att få vara med och driva verksamheten framåt! ●



G

- Kompetensutvecklande utbildningar på G – mer i nästa MISsivet!
- Trevlig **sommar** alla MISare!

Haverdal, Halmstad. Foto: Karin Didrinf Leksell



Ansvarig utgivare för MISsivet:

Joel Wickström • tel: 070-673 • e-post: joel.wickstrom@sustema.se

Redaktör:

Helén Johansson • tel: 054-14 48 76 • e-post: helen.johansson@vanerhamn.se

Adress:

MIS, c/o 6d Sustainability AB • Övre Ströms Väg 15 • 424 71 Olofstorp • tel: 0768-392020

e-post: kansli@hallbarhetsrevisorer.se

MIS hemsida:

www.hallbarhetsrevisorer.se • Föreningens plusgiro: 41 77 887-9



Partners med MIS

godkända utbildningar Canea var först ut med uppdaterad MIS utbildning i linje med nya ISO14001. Läs mer om godkännandet och Caneas kommande utbildningar på hemsidan

www.canea.se